

Nowe opcje z zmiany w iHurt 18.2 – obsługa mechanizmu podzielonej płatności

UWAGI ogólne

Generalnie i najprościej rzecz ujmując **obsługa mechanizmu podzielonej płatności polega na tym, żeby faktury sprzedaży zawierały klauzulę „Mechanizm podzielonej płatności” jeżeli**

- Mają wartość co najmniej **15 000 PLN brutto**
- Zawierają określone pozycje asortymentowe (**załącznik nr 15** ustawy o VAT)

Dokładny opis działania mechanizmów

Nowe flagi w kartotece towaru

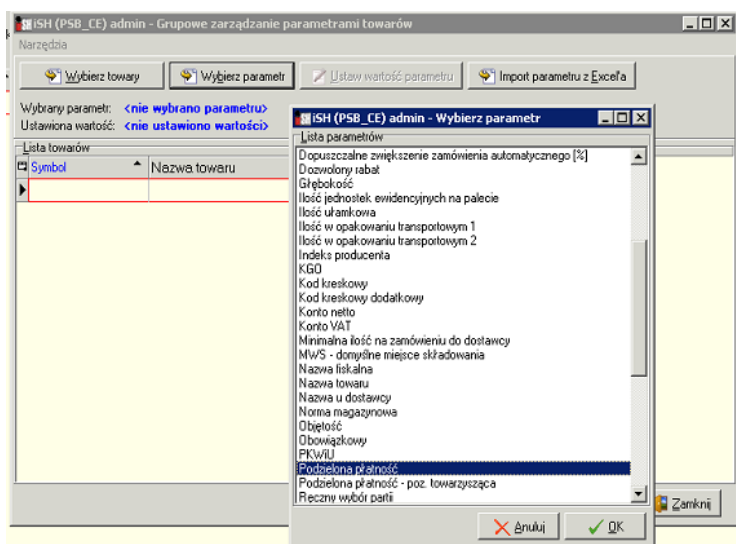
W kartotece towary zostały dołożone dwa parametry związane z obsługą mechanizmu podzielonej płatności (MPP)

„**Podzielona płatność**” oraz „**Podzielona płatność – pozycja towarzysząca**” (flagujemy tak np. palety i wtedy jeżeli ten towar będzie na FV razem z towarami „TP” będzie traktowany jako „TP”)



Flagi można włączać „ręcznie” w kartotece towaru. Można też **wykorzystać „Grupowe ustalanie parametrów”** dostępne w menu „Narzędzia” okna bazy towarowej (Słowniki->Towary), które pozwala na zaimportowanie **danych z pliku Excel’a**.

Tabela Excel’a do importu danych musi mieć takie kolumny jak w poniższej tabelce. Dopasowanie towarów podczas importu może odbywać się z wykorzystaniem kodów kreskowych. W takiej sytuacji kolumna KOD_KRESKOWY musi być uzupełniona dla wszystkich wierszy w tabeli



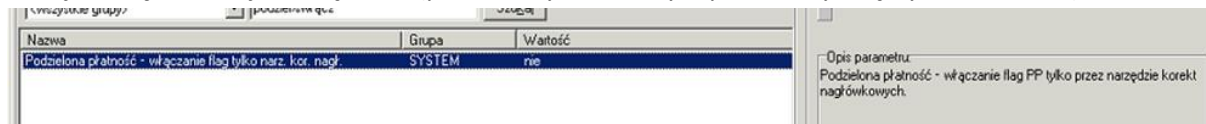
SYMBOL	KOD_KRESKOWY	WARTOSC_PARAMETRU
BCB004	59010406	T
BCB005	5907654312341	T

UWAGI

1. Nowe parametry sterowane są **wydzielonym uprawnieniem** użytkownika w gałęzi „Towary -> Tabela towarów”. Wstępnie nikt nie posiada włączonych tych uprawnień, więc trzeba je włączyć dla wybranych użytkowników.
2. Jak towar miałby **nieuszownie (nadmiarowo) włączoną flagę „PP” / „TPP”** i ją za jakiś czas wyłączamy – nie powoduje to żadnych innych konsekwencji. To, że ileś faktur zostało „nadmiarowo” oznaczonych jako MPP – nie jest problemem.
3. Jeżeli natomiast towar **nie miał włączonej flagi „PP” a powinien mieć** – może to skutkować tym, że jakieś faktury nie zostały oznaczone jako „MPP” a powinny być. To powinno skutkować wystawieniem korekt nagłówkowych typu „MPP”. Dlatego też można iHurt skonfigurować tak, aby **włączanie „fajek” było możliwe tylko jako efekt działania specjalnego narzędzia** – które jednocześnie włączy flagi „TP” towarom i wystawi odpowiednie korekty nagłówkowe.



Działanie narzędzia włączamy w konfiguracji (parametr na obrazku). Wstępnie podczas aktualizacji wersji narzędzie nie jest włączone (po to, żeby można było parametry włączyć „startowo”)

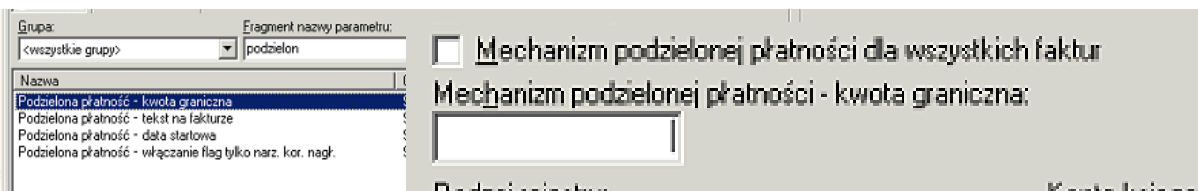


Konfiguracja iHurt

1. **Kwota graniczna**
Pozwala na ustalenie granicy wartości brutto FV od której będą oznaczane jako MPP.
Parametr podczas aktualizacji wersji iHurt ustawiany na **15 000 zł**.
2. **Tekst na fakturze**
Pozwala na ustalenie treści informacji jaka będzie umieszczana na wydruku faktury MPP
Parametr podczas aktualizacji wersji iHurt ustawiany **„Mechanizm podzielonej płatności”**
3. **Data startowa**
Ustala dla systemu datę od jakiej działają nowe mechanizmy. Parametr niedostępny do zmian dla użytkowników.
Podczas aktualizacji wersji iHurt ustawiany na 1.11.2019
4. **Włączanie flag (w towarach) tylko narzędziem korekt nagłówkowych**
Działanie parametru zostało opisane wyżej. Parametr jest domyślnie wyłączony podczas aktualizacji wersji.

Słownik rejestrów sprzedaży – nowe parametry związane z MPP

1. **„Mechanizm podzielonej płatności dla wszystkich faktur”**
Jeżeli parametr zostanie włączony – wszystkie faktury wystawiane w tym rejestrze będą oznaczane jako MPP niezależnie od ich wartości i „zawartości”.
UWAGA – ponieważ MPP dotyczy tylko VAT’owców iHurt będzie blokował wystawianie w tym rejestrze faktur dla KTH nie będących płatnikami VAT.



2. Mechanizm podzielonej – kwota graniczna”

Pozwala na ustawienie dla rejestru innej niż kwota ogólna w konfiguracji kwoty granicznej dla MPP. Jeżeli parametr pozostaje pusty (a to jest wartość domyślna) – obowiązuje kwota graniczna z konfiguracji

MPP w fakturach sprzedaży

Podczas zatwierdzania faktury sprzedaży

1. Sprawdzać datę VAT faktury i jeżeli data ta jest
 - a. wcześniejsza niż 1.11.2019 (data graniczna MPP) – stosuje dotychczasowe mechanizmy „vo”
 - b. większa lub równa niż data graniczna (czyli FV z 1.11.2019 i późniejsze) – stosowane są mechanizmy MPP zamiast mechanizmów „vo” („vo” nie działa pomimo, że nadal towary mają włączone flagi „VAT rozlicza nabywca”)
2. Jeżeli **wartość brutto faktury** osiąga lub przekracza kwotę graniczną ustawioną w konfiguracji (15 000) lub ustaloną dla rejestru.
 - a. iHurt sprawdza, czy nabywca jest **czynnym płatnikiem VAT**
 - b. Jeżeli jest sprawdza, czy na fakturze są **pozycje z włączoną flagą „Podzielona płatność”**
 - c. Jeżeli są takie pozycje - faktura oznaczana jest flagą MPP. Flaga ta będzie wykorzystywana
 - d. - przy wydruku faktury (drukowanie tekstu zapisanego w konfiguracji)
- przy wysyłaniu wersji elektronicznej
- przy księgowaniu do iFK
 - e. Faktura sprzedaży jest oznaczana jako MPP bez względu na wartość i „zawartość”, jeżeli jest wystawiana w rejestrze sprzedaży z włączoną flagą „Mechanizm podzielonej płatności dla wszystkich faktur”.

Do zapłaty: **42,55 PLN**

Słownie: czterdzieści dwa złote pięćdziesiąt pięć groszy

Zapłacono: 0,00 PLN

Termin płatności: 2019.10.28 (0 dni)

Sposób zapłaty:

KONTO: PKO BP 33 33eu rowy

Mechanizm podzielonej płatności

3. Lista faktur sprzedaży została rozbudowana o kolumnę „Podzielona płatność”.

Pokazuje ona które faktury zostały wystawione z oznaczeniem MPP a które nie.

UWAGA – kolumna, jak każda nowa wstępnie jest na końcu tabeli (jako pierwsza kolumna z prawej) i może nie być widoczna w oknie.

Kolumnę tę można oczywiście dowolnie

Dokumenty		
Podzielona płatność	Typ	Numer faktury
	Faktura	4/2019/RPS
	Faktura	5/2019/RPS
	Faktura	6/2019/RPS
✓	Faktura	7/2019/RPS
▶ ✓	Faktura	8/2019/RPS
✓	Faktura	9/2019/RPS

MPP w korektach

1. Mechanizm MPP nie dotyczy korekt zbiorczych
2. Faktury korygujące ujemne nie mają oznaczenia MPP
3. Faktura korygująca dodatnia
 - jeżeli FV korygowana była oznaczona MPP – korekta też dostaje oznaczenie MPP
 - jeżeli FV korygowana nie była oznaczona MPP (bo np. miała wartość 13 tys.) ale korekta dodatnia jest na kwotę 2 tys. – korekta zostanie oznaczona flagą MPP (jeżeli oczywiście ona lub FV korygowana zawierały pozycje MPP)

MPP w fakturach zaliczkowych

1. Mechanizm MPP nie dotyczy zaliczek wystawianych po 1.11.2019 roku

Jeżeli są wystawione faktury zaliczkowe przed „datą graniczną” – faktury rozliczające będą podlegały ogólnym zasadom MPP.

W szczególności, jeżeli faktura zaliczkowa dotyczyła „vo” to w fakturze rozliczającej „vo” zostanie zminusowane, czyli np.

Podsumowanie dostawy

Netto	St.VAT	Kwota VAT	Brutto
2 000,00	23%	460,00	2 460,00

„Przyjęte zaliczki łącznie”

Netto	St.VAT	Kwota VAT	Brutto
100,00	vo	0,00	100,00
100,00	23%	23,00	123,00

„Podatek do rozliczenia”

Netto	St.VAT	Kwota VAT	Brutto
- 100	vo	0,00	- 100,00
1 900,00	23%	437,00	2 337,00

Włączanie „fajek” TP w towarach w trakcie działania MPP (korekty nagłówkowe MPP)

Jeżeli w trakcie działania mechanizmów MPP (były już wystawiane faktury) okazałoby się, że jakieś towary **nie miały włączonej flagi PP/TPP a powinien mieć** – włączenie parametrów może to skutkować tym, że **jakieś FV nie miały flagi MPP a powinny mieć**. To powinno skutkować **wystawieniem korekt nagłówkowych (nowy rodzaj korekt)**.

Korekty nagłówkowe wynikające ze zmian flag PP są wystawiane systemowo jako efekt działania specjalnego narzędzia.

Dla wystawiania korekt nagłówkowych MPP niezbędne jest **stworzenie specjalnego rejestru sprzedaży**.

Przykład definicji na rysunku obok, kluczowe jest w tej definicji ustawienie parametrów rejestru (włączenie flagi „Korekty nagłówkowe – podzielona płatność”).

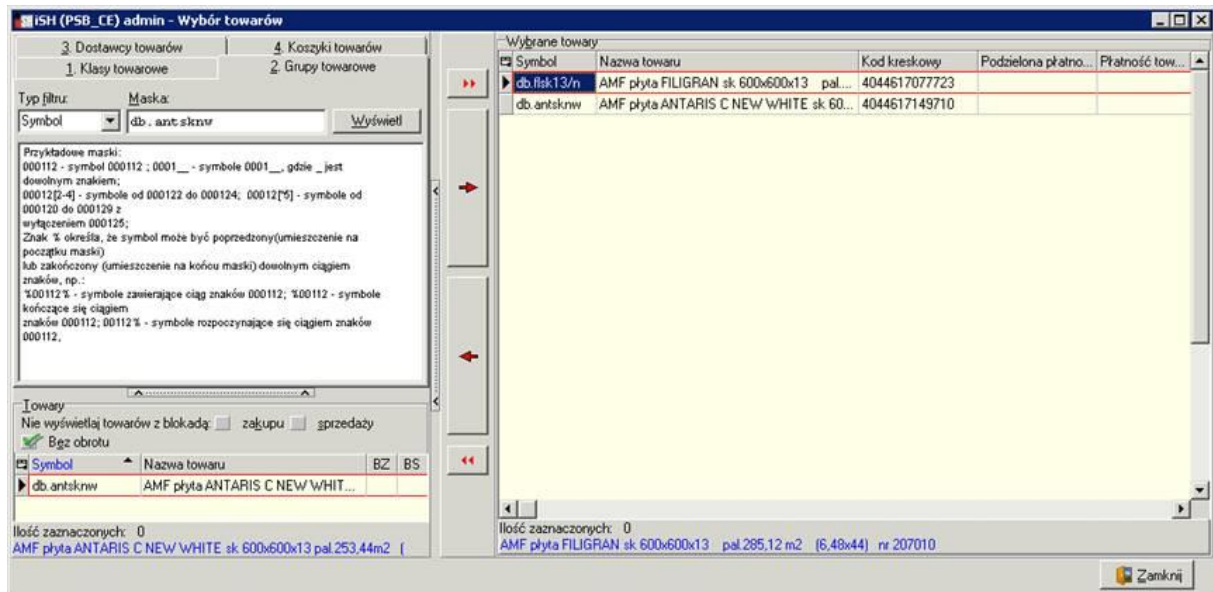
Narzędzie uruchamiane z menu okna przeglądu faktur sprzedaży („**Dokumenty-> Wystaw korekty nagłówkowe MPP**”)

The screenshot shows the 'iSH (PSB_CE) admin - Rejestr sprzedaży' window. It has two tabs: '1. Parametry podstawowe' and '2. Parametry dodatkowe'. The 'Nazwa' field is 'Korekty nagłówkowe MPP'. The 'Kod rejestru' is 'KMPP' and 'MPK' is empty. There are fields for 'Konto księgowe brutto', 'Symbol dokumentu księgowego', 'Konto sprzedaży netto', and 'Symbol rejestru w iFK'. Below these are several checkboxes: 'Aktywny' (checked), 'Wystawiać ręcznie' (checked), 'Ręczne numerowanie faktur' (unchecked), 'Nie wystawiaj WZ' (unchecked), 'Dopuszczaj faktury' (unchecked), 'Dopuszczaj korekty' (unchecked), 'Dopuszczaj zaliczki' (unchecked), 'Paragony' (unchecked), 'Faktury proforma' (unchecked), 'Dopuszczaj faktury do paragonu' (unchecked), 'Dopuszczaj korekty do faktur do paragonu' (unchecked), 'Faktury z poprzedniego systemu' (unchecked), 'Uwzgl. w analizach sprzedaży' (unchecked), 'Księgować do syst. księgowego' (checked), 'Księgowanie na MPK kontrahenta' (unchecked), 'Płatności uproszczone' (unchecked), 'Faktoring' (unchecked), 'Korekty nagłówkowe - daty dostaw' (unchecked), 'Korekty nagłówkowe - kontrahencja' (unchecked), and 'Korekty nagłówkowe - podzielona płatność' (checked and highlighted with a red box). There is also a 'Centralne warunki' checkbox at the bottom.

Działanie

1. Lista towarów do włączenia flagi „PP” (podzielona płatność)

Pracę z narzędziem rozpoczynamy od ustalenia listę pozycji asortymentowych (towarów), którym chcemy włączyć flagę „PP”. Listę tworzymy z pomocą okienka „lewo<->prawo” znanego z wielu innych narzędzi w iHurt (przykład na rysunku poniżej)



2. Następnie klikamy „Analizuj”

iHurt analizuje wszystkie FV wystawione po dacie granicznej (1.11.2019) obowiązywanie MPP.

Nazwa faktury	Numer	Rejestr sprzedaży	Data wystawi...	Data sprzedaży	Data dostawy	Wartość	Symbol kontrahenta	Kontrahent	Podzielona płatność
245055/2019/RPSH	245055	RPSH	2019.10.02	2019.10.01	2019.10.02	22995.42	44J003	SUFIGS SPÓŁKA Z OGRA...	
249538/2019/RPSH	249538	RPSH	2019.10.08	2019.10.04	2019.10.08	10147.33	14B016	TROPS SPÓŁKA AKCYJNA	
251016/2019/RPSH	251016	RPSH	2019.10.09	2019.10.08	2019.10.09	11906.86	46I044	BUSTER SPÓŁKA Z OGRA...	
251875/2019/RPSH	251875	RPSH	2019.10.10	2019.10.09	2019.10.10	18665.48	24F025	PRZESIĘBIORSTWO HAN...	
253087/2019/RPSH	253087	RPSH	2019.10.11	2019.10.10	2019.10.11	21345.7	020342	"GIPS-SYSTEM" BIELENIN...	
441219/2019/RSMH	441219	RSMH	2019.10.14	2019.10.11	2019.10.14	8798.9	072486	"HOGGER MB" SPÓŁKA Z O...	
256470/2019/RPSH	256470	RPSH	2019.10.15	2019.10.14	2019.10.15	11661.54	44J003	SUFIGS SPÓŁKA Z OGRA...	
260723/2019/RPSH	260723	RPSH	2019.10.18	2019.10.17	2019.10.18	50563.65	217844	KENPOL HOLDING SPÓŁK...	
260728/2019/RPSH	260728	RPSH	2019.10.18	2019.10.17	2019.10.18	26659.04	217844	KENPOL HOLDING SPÓŁK...	
460730/2019/RSMH	460730	RSMH	2019.10.28	2019.10.28	2019.10.28	19128.96	14B016	TROPS SPÓŁKA AKCYJNA	

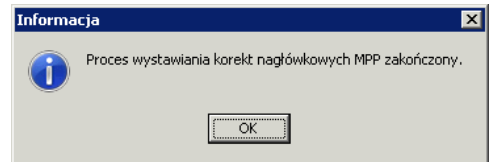
Wybierane i wyświetlane są wszystkie faktury, które po włączeniu flag towarom powinny mieć ustawiony parametr MPP a nie mają.

Dokładnie są to FV

- o wartości \geq „wartość graniczna MPP” z konfiguracji ogólnej (15 000)
- nie mają włączonej flagi MPP,
- na których jest co najmniej jedna pozycja asortymentowa z ustalonej listy (towarów do włączenia PP).
- do których nie była wystawiana korekta nagłówkowa „MPP”

Wyświetloną listę faktur można wydrukować lub wyeksportować do Excel'a korzystając ze standardowych narzędzi iHurt (Ctrl+g na liście).

3. Kolejnym krokiem jest „Wystaw korekty nagłówkowe”.
To powoduje wystawienie korekt nagłówkowych typu „MPP”



ISH (PSB_CE) admin - Faktury sprzedaży

Regestr: KMPP Status: <wszystkie>

F. płatności: <wszystkie> Typ inf. związanej: <brak> Inf. związana: Nr CSK: Region: <brak wyboru>

Filtruj od: 2019.10.15 Qo: 2019.10.28 Od początku bieżącego miesiąca Wyszukaj Odśwież (F5)

Zaznaczona	Informacja związana	Wydr...	Typ	CSK	Kontrahent	Symbol kontrah...	Fiskalzew...	eFaktura	Księgowanie	Ceny	Numer faktury
			Korekta nagłówkowa	001231000000	SUFIGS SPÓŁKA Z OGRANICZONĄ ODPOWIEDZIALNOŚCIĄ	441003				Netto	1/2019/KMPP/K
			Korekta nagłówkowa	001308000000	TROPS SPÓŁKA AKCYJNA	148016				Netto	2/2019/KMPP/K
			Korekta nagłówkowa	002538000000	BUSTER SPÓŁKA Z OGRANICZONĄ ODPOWIEDZIALNOŚCIĄ	461044				Netto	3/2019/KMPP/K
			Korekta nagłówkowa	000495000000	PRZESIĘBIORSTWO HANDLOWO-USŁUGOWE "HEMBUD"	24F025				Netto	4/2019/KMPP/K
			Korekta nagłówkowa	017739000000	"GIPS-SYSTEM" BIELENINIK SPÓŁKA JAWNA	020342				Netto	5/2019/KMPP/K
			Korekta nagłówkowa	039008000000	"HOGER MB" SPÓŁKA Z OGRANICZONĄ ODPOWIEDZIALNOŚCIĄ	072486				Netto	6/2019/KMPP/K
			Korekta nagłówkowa	001231000000	SUFIGS SPÓŁKA Z OGRANICZONĄ ODPOWIEDZIALNOŚCIĄ	441003				Netto	7/2019/KMPP/K
			Korekta nagłówkowa	177479000000	KENPOL HOLDING SPÓŁKA Z OGRANICZONĄ ODPOWIEDZIALNOŚCIĄ	217844				Netto	8/2019/KMPP/K
			Korekta nagłówkowa	177479000000	KENPOL HOLDING SPÓŁKA Z OGRANICZONĄ ODPOWIEDZIALNOŚCIĄ	217844				Netto	9/2019/KMPP/K

oraz włączenie flagi „PP”
towarom z listy

ISH (PSB_CE) admin - Towar: AMF płyta ANTARIS C NEW WHITE sk 600x600x13 pal.253,44m2 (5,76x44) nr 521927

1. Dane towaru 2. Nazwy u kontrahentów i klasyfikacje 3. Ceny 4. Dane dodatkowe, konta księ

Dane podstawowe

Nazwa towaru: AMF płyta ANTARIS C NEW WHITE sk 600x600x13 pal.253,44m2 (5,76x44) nr 521927

Nazwa na wydrukach: AMF płyta ANTARIS C NEW WHITE sk

Symbol: ob.artskrw Nazwa fiskalna: AMF ANTARIS C SK 60x60cm 521927

Typ towaru: Status towaru: M

VAT zakupu: 23% Jednostka ewidencyjna: m2 Dodatkowe jednostki sprzedaży

VAT sprzedaży: 23% Domyślna jednostka zakupu: = m2 Algorytm sprzedaży: MD

Typ określ. daty obowiązku VAT: Data dostawy towarów / wykonania usług PKWJU:

Kod kreskowy: 4044617149710 Generuj Typ kodu: standardowy Dodatk. kody kresk.

Kod intjastal:

Parametry

Ewidencjonowany Ręczny wybór partii Ilość ułamkowa Komplet Opakowanie

Blokada sprzedaży Blokada zakupu Cena otwarta Dozwolony rabat

VAT rozlicza nabywca Możliwość zmiany sposobu rozliczenia VAT Podzielona płatność Podzielona płatność - poz. towarzysząca

Obowiązkowy Komplet dynamiczny

Dodatkowy opis towaru