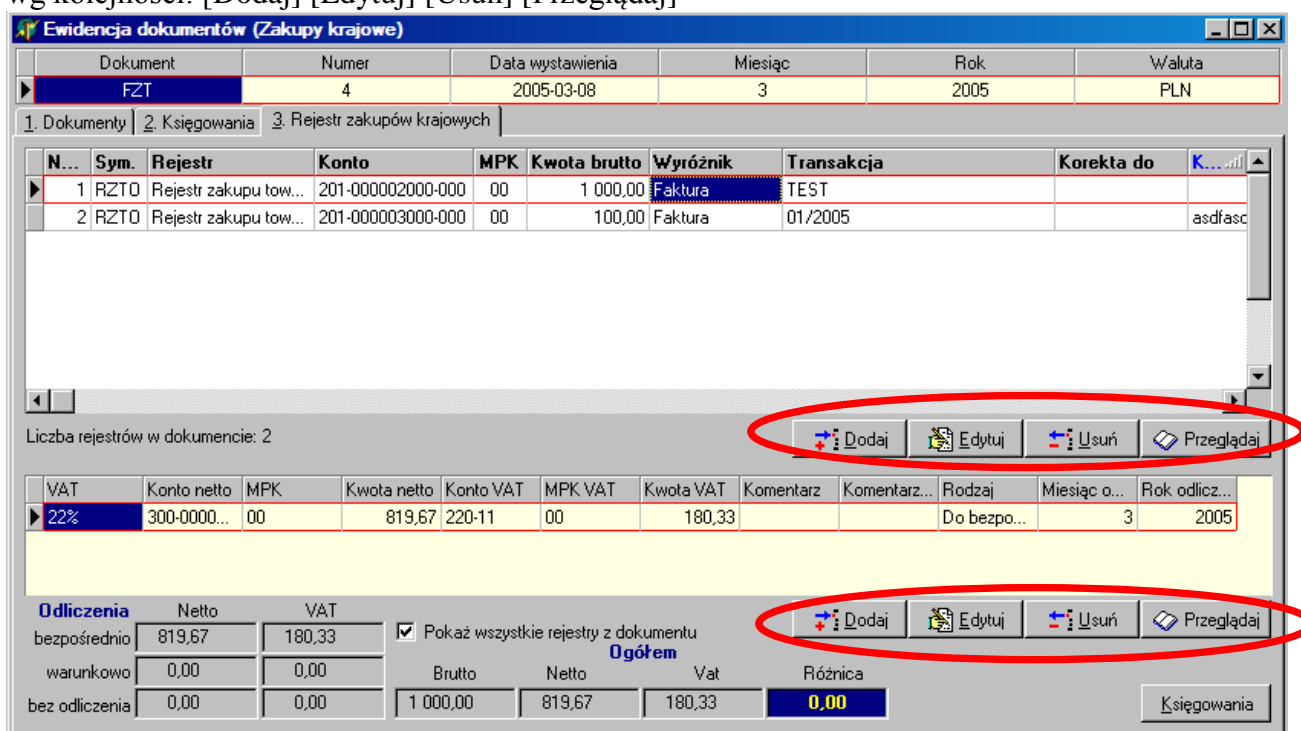


Opis zmian do wersji 5.2.0 KOLFK

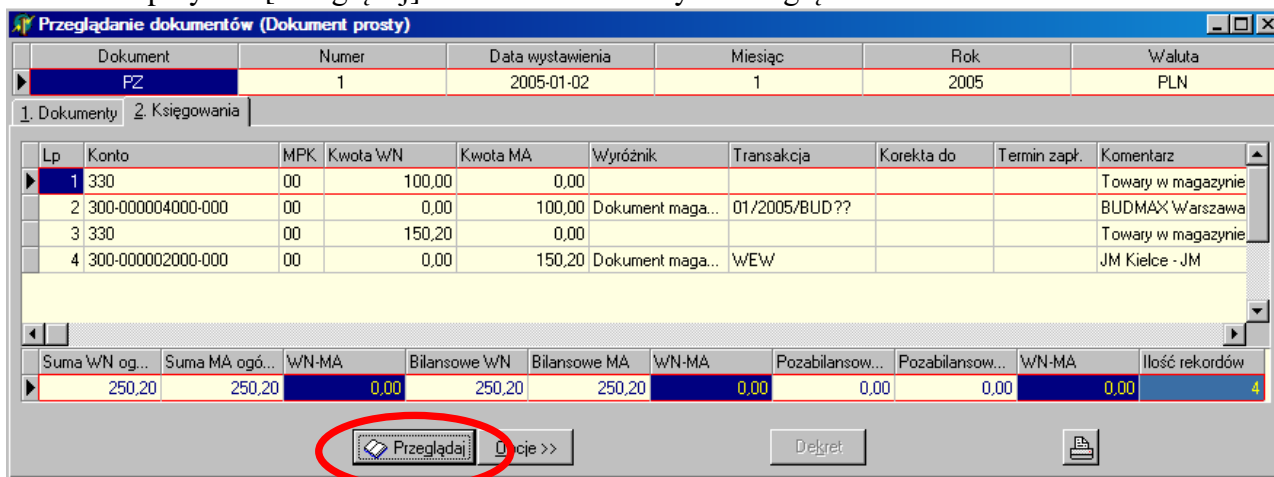
1. Wprowadzono mechanizmu importu kosztów rachunków telefonicznych z TP S.A. Nowy mechanizm obsługuje rozbitcie kosztów: na abonament i rozmowy.
szczegółowy opis w: import_z_TPSA.doc

2. Wprowadzono funkcję pobierania sald kosztów sądowych i innych wprowadzonych do Modułu Windykacyjnego przez Program Główny podczas księgowania wpłat oraz przenoszenie informacji o wpłatach dot. tych kosztów do modułu windykacyjnego
szczegółowy opis w osobnym pliku: koszty_sądowe.doc

3. Ustandaryzowano położenie przycisków w oknach programu:
wg kolejności: [Dodaj] [Edytuj] [Usuń] [Przeglądaj]

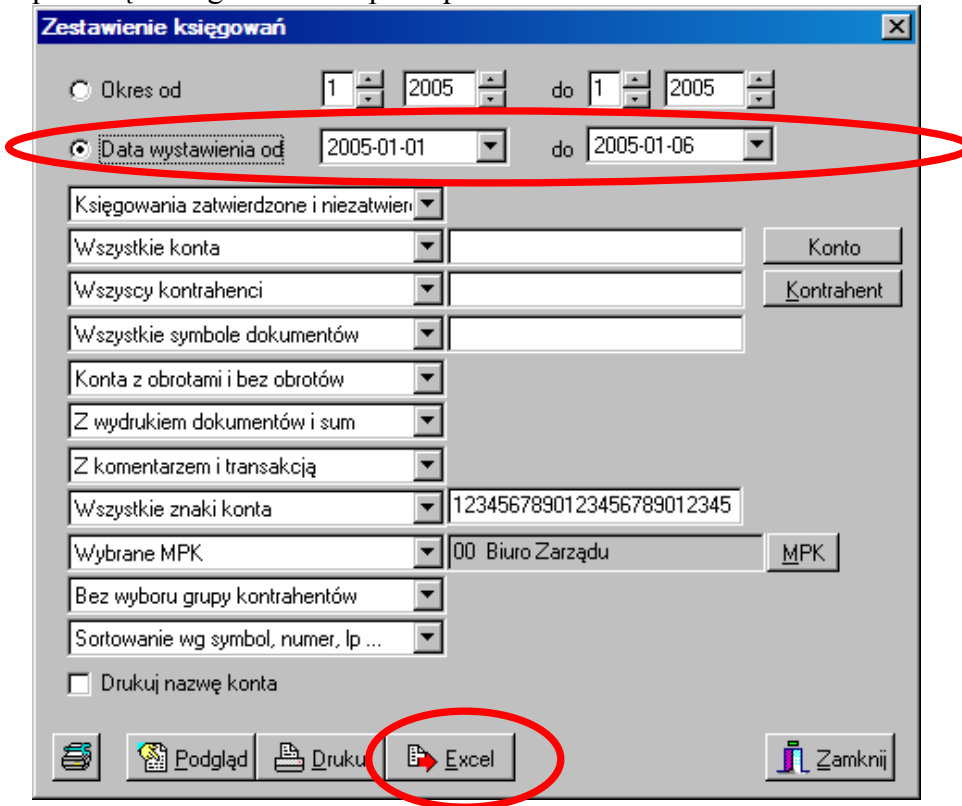


4. Dodano przycisk [Przeglądaj] w menu Dokumenty-> Przeglądanie dokumentów



5. Zmiany w raporcie Zestawienia Księgowañ 2:

1. Utworzono mechanizmu eksportu do Excela raportu: Zestawienie Księgowości 2. W celu wyeksportowania do Excela wyników raportu należy najpierw wygenerować raport przyciskiem [Podgląd] po zamknięciu wydruku na ekranie uaktywnia się przycisk [Excel] za pomocą którego można zapisać plik w formacie Excela.



2. Umożliwiono generowanie raportu z użyciem filtra: Data wystawienia od: program generuje raport z zapisów księgowych z dokumentów, których data wystawienia mieści się w zakresie dat ustawionych w filtrze.

The screenshot shows the 'Zestawienie Księgowości' report. The title 'ZESTAWIENIE KSIĘGOWOŚCI' and the filter 'Data wystawienia w przedziale od 2005-01-01 do 2005-01-06' are highlighted with a red circle. The table below shows accounting entries with columns for Konto, MPK, MPZ, Dokument, Data, Okres, Obróty miesięczne, Transakcja, Komentarz, and Rejestr.

| Konto | MPK | MPZ | Dokument | Data | Okres | Obróty miesięczne | | Transakcja | Komentarz | Rejestr |
|-------------------|-----|-----|----------|------------|--------|-------------------|-----|------------|--|--------------------------------|
| | | | | | | W | M A | | | |
| 121 | 00 | 00 | PK/1/2 | 2005-01-06 | 2 2005 | 0,00 | | 100,00 | Rachunek bankowy bieżący | |
| 300-000002000-000 | 00 | 00 | PZ/1/4 | 2005-01-02 | 1 2005 | 0,00 | | 150,20 | WEN JM Kielce - JM | |
| | 00 | 00 | PK/1/3 | 2005-01-06 | 2 2005 | 0,00 | | 100,00 | 2/INFG? Kolporter INFO Kielce - Kolper | |
| 300-000004000-000 | 00 | 00 | PZ/1/2 | 2005-01-02 | 1 2005 | 0,00 | | 100,00 | 01/2005/BUD?? | BUDMAX Warszawa - BUDMAX |
| 320 | 00 | 00 | PZ/1/1 | 2005-01-02 | 1 2005 | 100,00 | | 0,00 | | Towary w magazynie |
| | 00 | 00 | PZ/1/3 | 2005-01-02 | 1 2005 | 150,20 | | 0,00 | | Towary w magazynie |
| | 00 | 00 | WZ/1/2 | 2005-01-03 | 1 2005 | 0,00 | | 120,00 | | Towary w magazynie |
| | 00 | 00 | PK/1/1 | 2005-01-06 | 2 2005 | 100,00 | | 0,00 | 2/INFG | Kasa Główna - Kasa |
| 710 | 00 | 00 | WZ/1/1 | 2005-01-03 | 1 2005 | 120,00 | | 0,00 | | Koszt własny sprzedaży towarów |

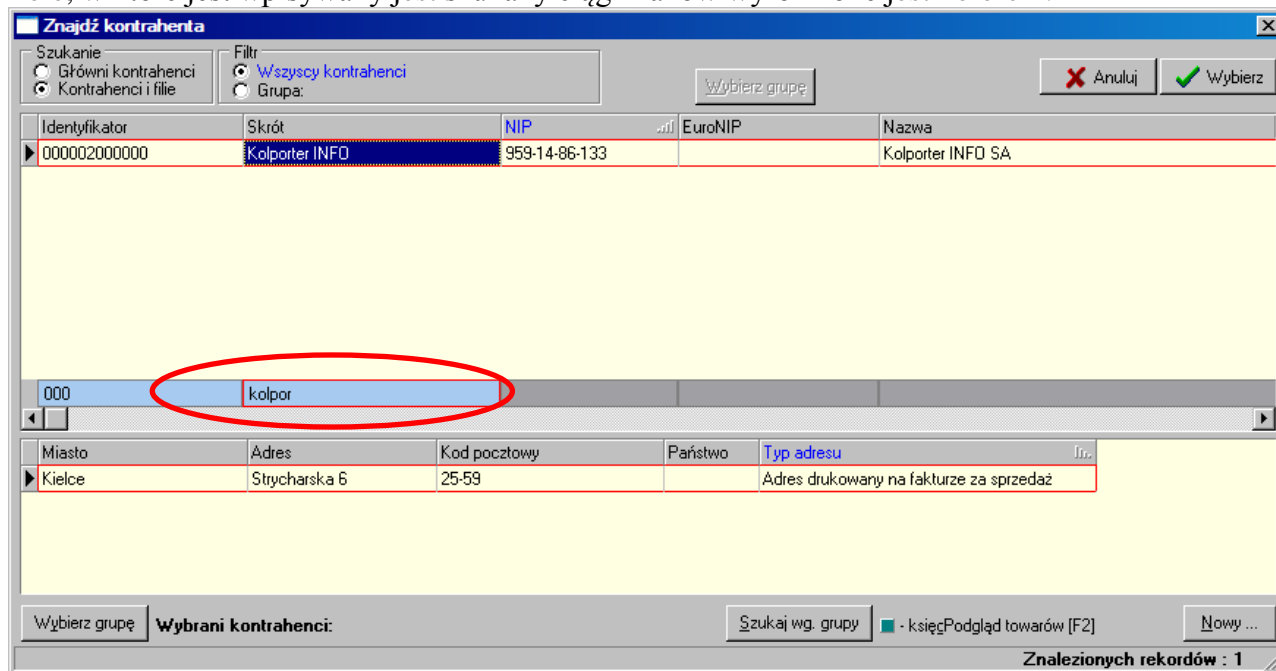
6. Zmieniono sposób uzyskiwania wydruku z aktywnego okna programu.

Dotychczasowe klawisze skrót: CTRL + P zamieniono na: **CTRL + G**.

Zmiana wprowadzona w celu ujednoczenia obsługi programów KOL%.

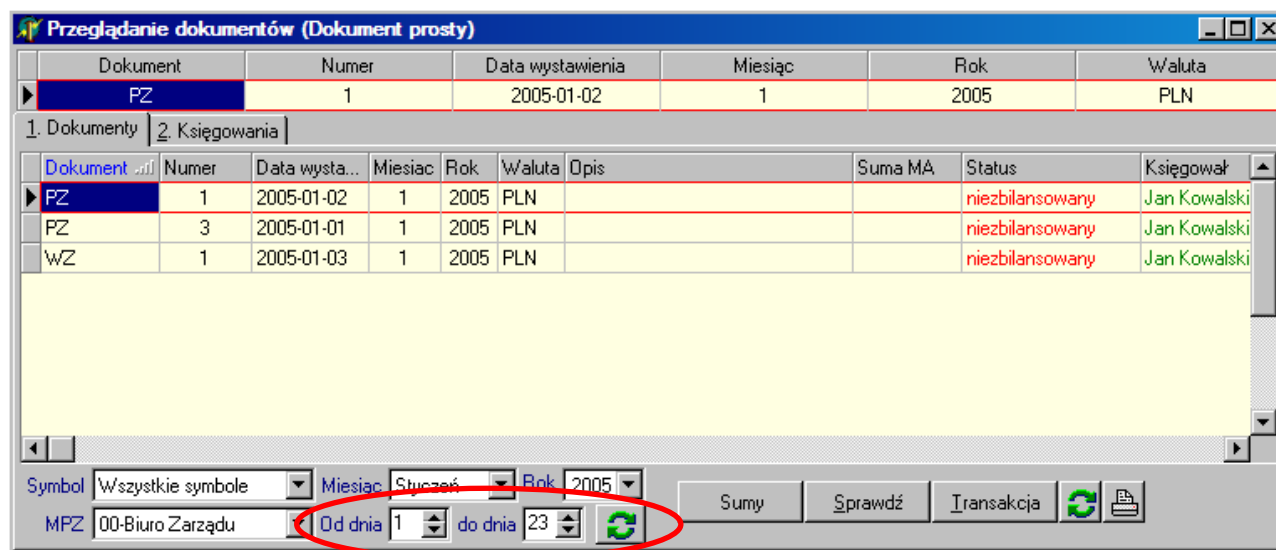
7. Zmieniono sposób wyświetlania szukanego tekstu w słowniku kontrahentów:

Pole, w które jest wpisywany jest szukany ciąg znaków wyróżnione jest kolorem.



8. Włączono sortowanie wg kolumn na formularzu wywołanym przyciskiem [Opcje] -> Sumy wg kontrahentów na ewidencji dokumentów.

9. W menu Dokumenty -> Przeglądaniu dokumentów dodano filtr: od dnia do dnia w obrębie miesiąca ewidencji. W celu uelastycznienia możliwości przeglądania dokumentów.



10. Włączono obsługę filtra: symbole dokumentów w menu Zatwierdzania dokumentów –
11. Dodano parametr blokujący możliwość zmiany symbolu MPZ. W celu uniemożliwienia zmiany symbolu po utworzeniu księgowania na MPZ.
12. Zoptymalizowano działanie raportu: Dowód wpłaty
13. Uszczelniono mechanizm kontroli miesiąca odliczenia w rejestrach zakupu.