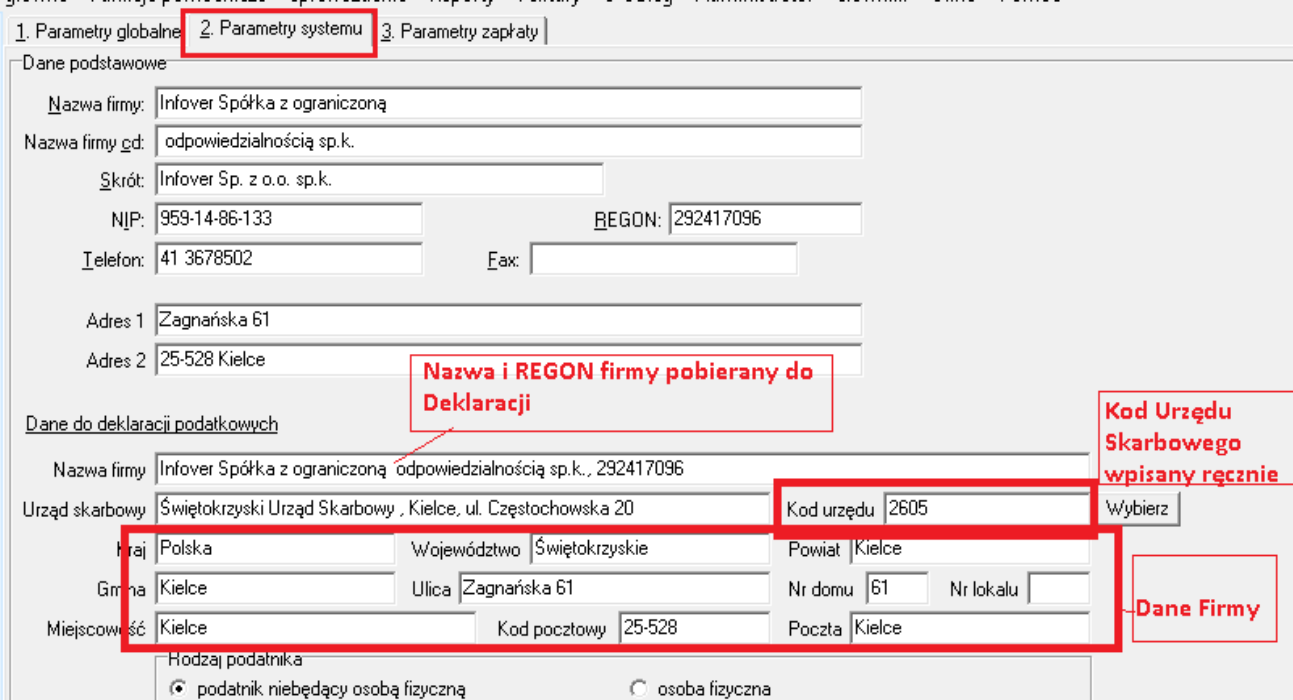


INFOVER		Strona 1 z 21
		KIELCE 2017
	Jednolity Plik Kontrolny	JPK_VAT(2)

Jednolity Plik Kontrolny w iFK

1. Wersja programu INSIGNUM Finanse Księgowość (iFK) **17.2.0.xx**
2. System operacyjny **Windows 7** lub nowszy
3. **WAŻNE!** W konfiguracji iFK należy wprowadzić niezbędne ustawienia, np. KOD swojego URZĘDU SKARBOWEGO. Lista kodów US jest dostępna w Internecie oraz na naszej stronie:
<http://upgrade.insignum.pl/upgrade/index.html>

poniższy screen - opcja konfiguracji iFK Administrator->Parametry systemu-> Zakładka [2] Parametry Systemu:



1. Parametry globalne 2. Parametry systemu 3. Parametry zapłaty

Dane podstawowe

Nazwa firmy: Infover Spółka z ograniczoną odpowiedzialnością sp.k.
Nazwa firmy gd: odpowiedzialnością sp.k.
Skrót: Infover Sp. z o.o. sp.k.
NIP: 959-14-86-133 REGON: 292417096
Telefon: 41 3678502 Fax:
Adres 1: Zagnańska 61
Adres 2: 25-528 Kielce

Dane do deklaracji podatkowych

Nazwa firmy: Infover Spółka z ograniczoną odpowiedzialnością sp.k., 292417096
Urząd skarbowy: Świętokrzyski Urząd Skarbowy, Kielce, ul. Częstochowska 20 Kod urzędu: 2605
Kraj: Polska Województwo: Świętokrzyskie Powiat: Kielce
Gmina: Kielce Ulica: Zagnańska 61 Nr domu: 61 Nr lokalu:
Miejscowość: Kielce Kod pocztowy: 25-528 Poczta: Kielce

Rodzaj podatnika
 podatnik niebędący osobą fizyczną osoba fizyczna

Program iFK umożliwia tworzenie i przesyłanie Jednolitych Plików Kontrolnych (JPK) według standardów określonych i wymaganych przez Ministerstwo Finansów (MF).

Zakres generowanych plików z poziomu iFK:

- Ewidencje zakupu i sprzedaży VAT - JPK_VAT
- Księgi rachunkowe - JPK_KR
- Wyciąg bankowy - JPK_WB (w zakresie wyciągów bankowych zaksięgowanych w systemie iFK)
- Faktury VAT - JPK_FA (w zakresie faktur wystawionych z poziomu modułu „Faktury” w systemie iFK)

		Strona 2 z 21
		KIELCE 2017
	Jednolity Plik Kontrolny	JPK_VAT(2)

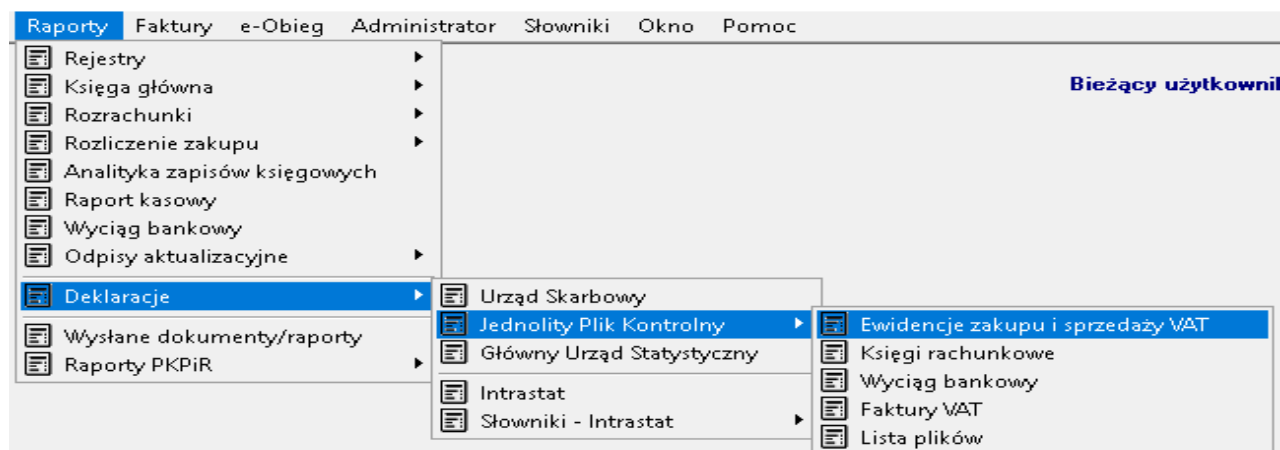
Program iFK pozwala na:

- Weryfikację poprawności generowanego pliku JPK, tzn. program przed wysłaniem pliku sprawdza czy utworzony z programu plik XML jest zgodny z wymogami. Poprawny plik powinien zostać wysłany do MF i nie powinien zostać odrzucony.
- Podgląd zbiorczych wartości dot. Sprzedaży i Zakupu tzn.: ilość wierszy w pliku, podatek należny, podatek naliczony
- Zgodność wygenerowanego pliku JPK z automatycznie wygenerowaną deklaracją VAT (brak możliwości wprowadzania zmian w deklaracji VAT)
- Zapisanie w programie wszystkich wygenerowanych i wysłanych do MF plików
- Możliwość zapisania wygenerowanego pliku na dysku lub dowolnym nośniku danych
- Możliwość zaimportowania, sprawdzenia poprawności i wysłania pliku wygenerowanego w innym systemie np. INSIGNUM Sprzedaż Hurtowa (iHurt)
- Możliwość pobierania i drukowania UPO dla każdego wysłanego pliku.

Generowanie pliku JPK

Wygenerowany w programie plik JPK_VAT powinien zgadzać się z deklaracją VAT 7, w związku z tym nie należy modyfikować ręcznie wygenerowanej z programu deklaracji VAT.

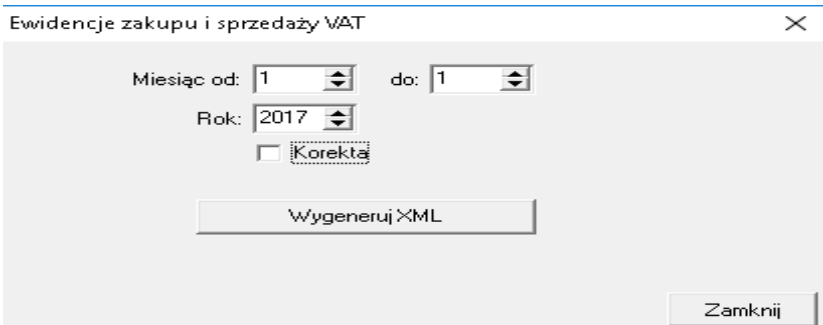
Opcja dostępna z menu : Raporty-> Deklaracje -> Jednolity Plik Kontrolny



INFOVER		Strona 3 z 21
		KIELCE 2017
	Jednolity Plik Kontrolny	JPK_VAT(2)

Należy wybrać z dostępnej listy interesujący nas zakres danych np.: Ewidencje zakupu i sprzedaży VAT oraz okres, za który będzie generowany JPK.

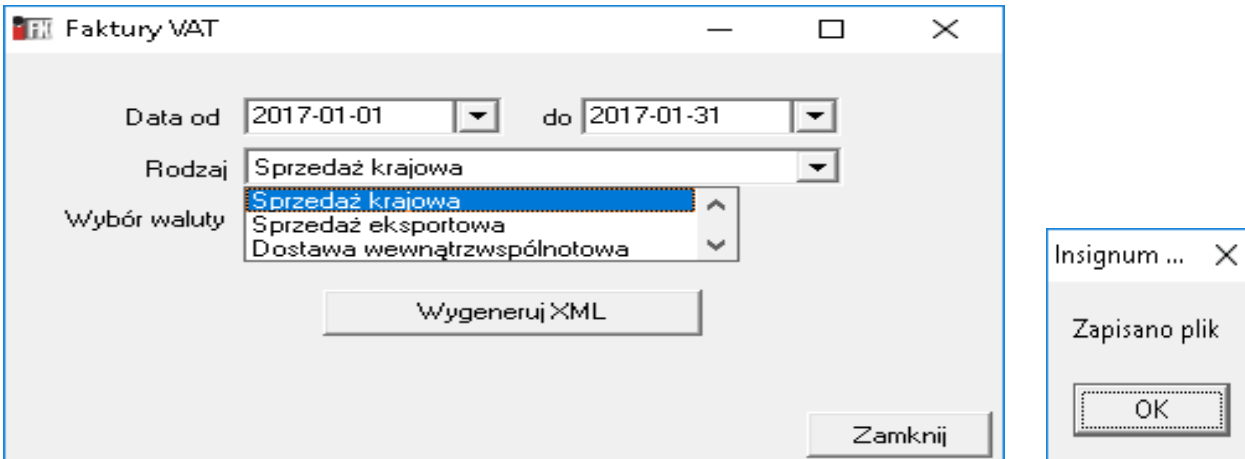
W przypadku generowania korekty dla pliku JPK_VAT należy oznaczyć na formatce: Korekta



Opcja **Wygeneruj plik** tworzy plik i zapisuje go w bazie.

Generowanie wszystkich dostępnych plików odbywa się analogicznie.

W przypadku generowania pliku dla Faktur VAT należy określić dodatkowo rodzaj generowanych faktur, zrzut poniżej:



INFOVER		Strona 4 z 21
		KIELCE 2017
	Jednolity Plik Kontrolny	JPK_VAT(2)

Struktury logiczne JPK

Opublikowany zestaw 7 struktur obejmuje najważniejsze księgi podatkowe i dowody księgowe. Są to:

Struktura 1 – księgi rachunkowe – JPK_KR

Struktura 2 – wyciąg bankowy – JPK_WB

Struktura 3 – magazyn – JPK_MAG

Struktura 4 – ewidencje zakupu i sprzedaży VAT – JPK_VAT

Struktura 5 – faktury VAT – JPK_FA

Struktura 6 – podatkowa księga przychodów i rozchodów – JPK_PKPIR

Struktura 7 – ewidencja przychodów – JPK_EWP

Przekazywanie plików JPK (TERMINY)

Przekazywanie postaci elektronicznej ksiąg podatkowych i dowodów księgowych na żądanie organów podatkowych i organów kontroli skarbowej odbywa się za pomocą środków komunikacji elektronicznej lub na informatycznym nośniku danych, z uwzględnieniem potrzeby zapewnienia bezpieczeństwa, wiarygodności i niezaprzeczalności danych zawartych w księgach.

Podmioty są zobowiązane **przekazywać pliki JPK na żądanie** organów podatkowych i organów kontroli skarbowej w następujących terminach (*dotyczy struktur: 1, 2, 3, 5*):

- od 1 lipca 2016r. – duże podmioty
- od 1 lipca 2018r. – mikro, małe i średnie przedsiębiorstwa.

Comiesięczne przekazywanie postaci elektronicznej ewidencji zakupu i sprzedaży (JPK_VAT) odbywa się za pomocą środków komunikacji elektronicznej, z uwzględnieniem potrzeby zapewnienia bezpieczeństwa, wiarygodności i niezaprzeczalności danych zawartych w księgach.

Obowiązek **comiesięcznego przekazywania pliku JPK_VAT** (ewidencja zakupu i sprzedaży VAT) będzie obowiązywał od:

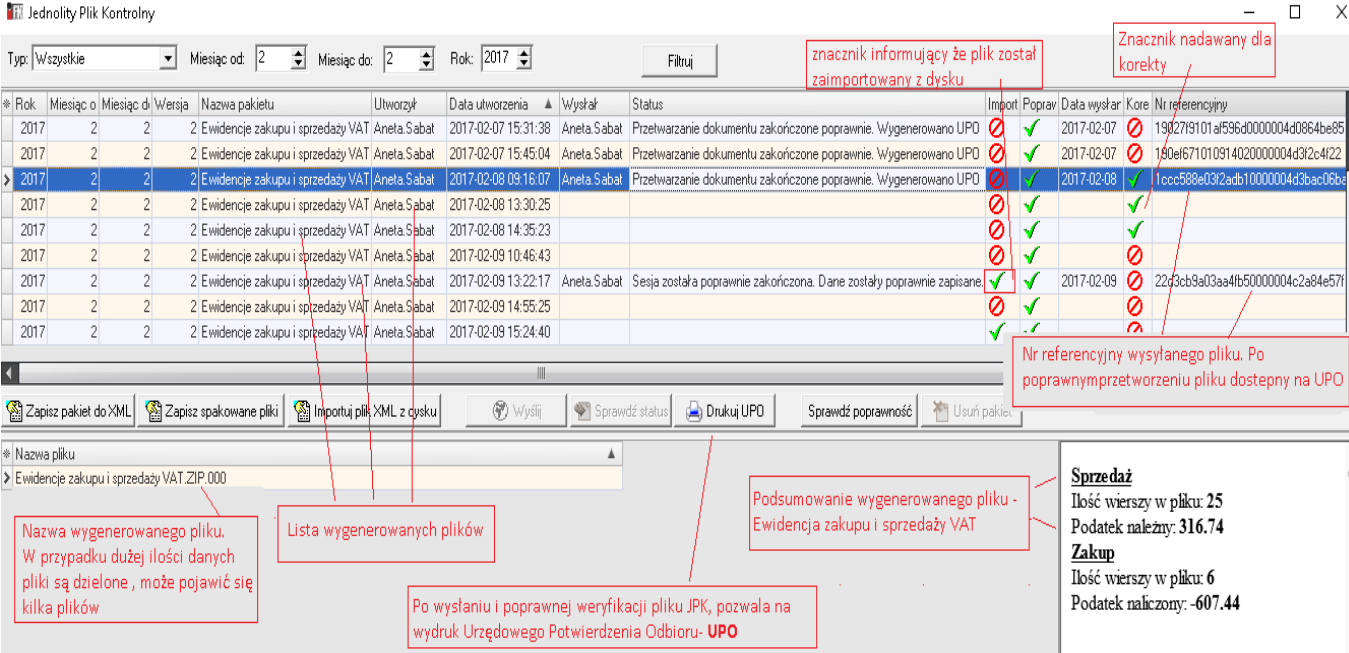
- 1 lipca 2016r. – duże podmioty
- 1 stycznia 2017r. – małe i średnie podmioty
- 1 stycznia 2018r. – mikro przedsiębiorcy

		Strona 5 z 21
		KIELCE 2017
Jednolity Plik Kontrolny		JPK_VAT(2)

Weryfikacja i wysyłanie pliku JPK

Wygenerowane pliki dostępne są z menu :

Raporty-> Deklaracje -> Jednolity Plik Kontrolny-> **Lista plików** , zrzut poniżej.



znacznik informujący że plik został zaimportowany z dysku

Znacznik nadawany dla korekty

* Rok	Miesiąc o	Miesiąc d	Wersja	Nazwa pakietu	Utworzył	Data utworzenia	Wysłał	Status	Import	Popraw	Data wysłania	Kore	Nr referencyjny
2017	2	2	2	Ewidencje zakupu i sprzedaży VAT	Aneta.Sabat	2017-02-07 15:31:38	Aneta.Sabat	Przetwarzanie dokumentu zakończone poprawnie. Wygenerowano UPO	✓	✓	2017-02-07	✓	19027f9101af596d0000004d0864be85
2017	2	2	2	Ewidencje zakupu i sprzedaży VAT	Aneta.Sabat	2017-02-07 15:45:04	Aneta.Sabat	Przetwarzanie dokumentu zakończone poprawnie. Wygenerowano UPO	✓	✓	2017-02-07	✓	190ef671010914020000004d3f2c4f22
2017	2	2	2	Ewidencje zakupu i sprzedaży VAT	Aneta.Sabat	2017-02-08 09:16:07	Aneta.Sabat	Przetwarzanie dokumentu zakończone poprawnie. Wygenerowano UPO	✓	✓	2017-02-08	✓	1ccc588e03f2adb100000004d3bac06ba
2017	2	2	2	Ewidencje zakupu i sprzedaży VAT	Aneta.Sabat	2017-02-08 13:30:25			✓	✓		✓	
2017	2	2	2	Ewidencje zakupu i sprzedaży VAT	Aneta.Sabat	2017-02-08 14:35:23			✓	✓		✓	
2017	2	2	2	Ewidencje zakupu i sprzedaży VAT	Aneta.Sabat	2017-02-09 10:46:43			✓	✓		✓	
2017	2	2	2	Ewidencje zakupu i sprzedaży VAT	Aneta.Sabat	2017-02-09 13:22:17	Aneta.Sabat	Sesja została poprawnie zakończona. Dane zostały poprawnie zapisane.	✓	✓	2017-02-09	✓	22c3cb9a03aa4fb50000004c2a84e57f
2017	2	2	2	Ewidencje zakupu i sprzedaży VAT	Aneta.Sabat	2017-02-09 14:55:25			✓	✓		✓	
2017	2	2	2	Ewidencje zakupu i sprzedaży VAT	Aneta.Sabat	2017-02-09 15:24:40			✓	✓		✓	

Nr referencyjny wysłanego pliku. Po poprawnym przetworzeniu pliku dostępny na UPO

Nazwa wygenerowanego pliku. W przypadku dużej ilości danych pliki są dzielone, może pojawić się kilka plików

Lista wygenerowanych plików

Podsumowanie wygenerowanego pliku - Ewidencja zakupu i sprzedaży VAT

Po wysłaniu i poprawnej weryfikacji pliku JPK, pozwala na wydruk Urzędowego Potwierdzenia Odbioru- UPO

Sprzedaż
Ilość wierszy w pliku: 25
Podatek należny: 316.74

Zakup
Ilość wierszy w pliku: 6
Podatek należny: -607.44

Dostępne opcje:

- **Zapisz pakiet do XML**- zapisuje wygenerowany plik w formacie xml na dysku
- **Zapisz spakowane pliki**- zapisuje wygenerowane i spakowane pliki na dysku
- **Importuj plik XML z dysku**- umożliwia import pliku pochodzącego z innego systemu np. Insignum Hurt.
- **Wyślij**- wysła sprawdzony, poprawny plik z danymi do MF
- **Sprawdź status**- sprawdza status wysłanego pliku, odczytuje status zwracany z MF
- **Drukuj UPO**- pozwala wydrukować UPO dla wysłanego i przetworzonego poprawnie pliku
- **Sprawdź poprawność**- sprawdza zgodność struktury wczytanego pliku XML z aktualnym schematem XSD.
- **Usuń pakiet**- usuwa wskazany pakiet plików z dysku (dotyczy plików niewysłanych)

INFOVER		Strona 6 z 21
		KIELCE 2017
	Jednolity Plik Kontrolny	JPK_VAT(2)

UWAGI

- Plik należy **podpisać podpisem kwalifikowanym**.
- Aplikacja iFK jest domyślnie skonfigurowana do wysyłania plików JPK z **danymi produkcyjnymi**. Nie ma możliwości wysyłania danych na bramkę testową MF z poziomu aplikacji iFK. Zgodnie z zaleceniami MF, bramka testowa miała w założeniach służyć do celów testowych (np. dla informatyków sprawdzających poprawność generowania plików w swoich lokalnych aplikacjach), i przesłane tam dane **nie są wystarczająco chronione**..

Poniżej przykładowy dokument UPO:

URZĘDOWE POŚWIADCZENIE ODBIORU DOKUMENTU ELEKTRONICZNEGO

A. NAZWA PEŁNA PODMIOTU, KTÓREMU DORECZONO DOKUMENT ELEKTRONICZNY	
Ministerstwo Finansów Test	
B. INFORMACJA O DOKUMENCIE	
Dokument został zarejestrowany w systemie teleinformatycznym Ministerstwa finansów	
Identyfikator dokumentu:	Dnia (data, czas):
1ccc588e03f2adb10000004d3bac06ba	2017.02.08 09:17:18
Skrót złożonego dokumentu - identyczny z wartością użytą do podpisania dokumentu:	
06169b7f52d901399efe5ff241ce8c97	
Skrót dokumentu w postaci otrzymanej przez system (łącznie z podpisem elektronicznym):	
x+1FuFi13Y3s4kGE9PChQKp4E6E=[ASfMEvrFOhLLsDlkHZ9Od+RATM4WohMBH8hJtiSaDcw	
Dokument zweryfikowano pod względem zgodności ze strukturą logiczną:	
Schemat_JPK_VAT(2)_v1-0.xsd	
NIP/PESEL podmiotu występującego jako pierwsza na dokumencie:	
1111111111	
NIP/PESEL podmiotu występującego jako drugi na dokumencie:	
Kod urzędu skarbowego:	Kod formularza:
2671	JPK_VAT (2)
Stempel czasu:	
MjAxNy0wMi0wOFQwOToxNzoxOCswMTowMA==	

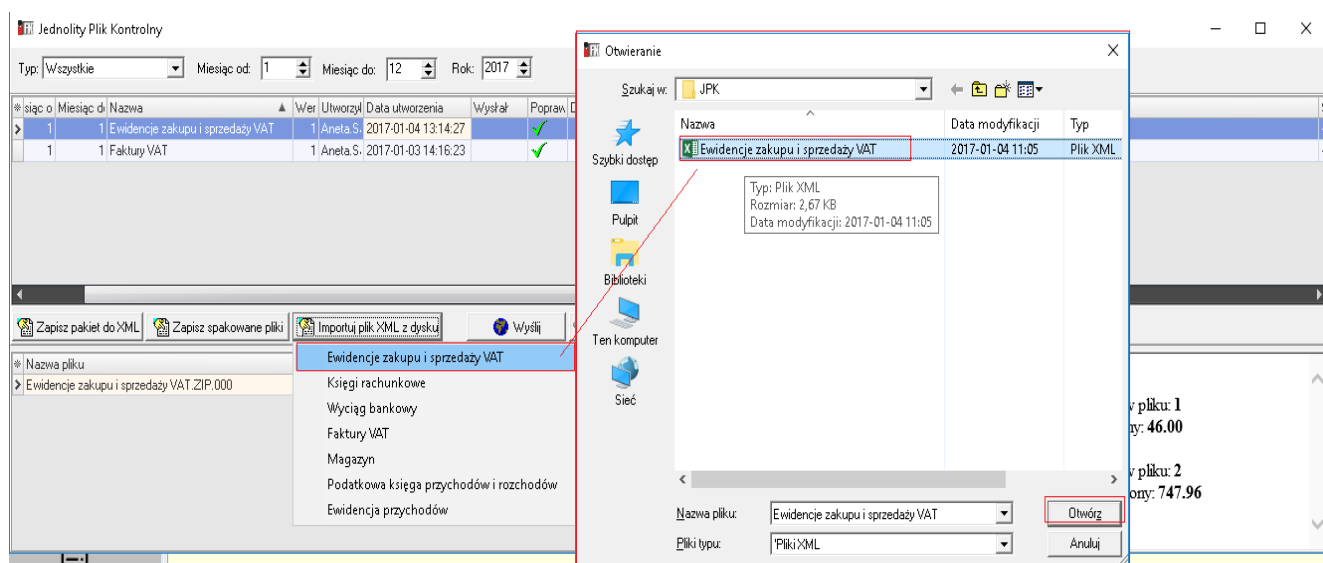
INFOVER		Strona 7 z 21
		KIELCE 2017
	Jednolity Plik Kontrolny	JPK_VAT(2)

Wczytywanie pliku JPK

Program iFK umożliwia wczytywanie, sprawdzanie poprawności i wysyłanie plików JPK wygenerowanych w innych programach.

Opcja dostępna z menu:

Raporty-> Deklaracje -> Jednolity Plik Kontrolny->Lista plików 



1. Opcja **Importuj plik xml z dysku** pozwala wczytać do bazy wskazany plik JPK konkretnego typu.
2. Opcja **Sprawdź poprawność pliku**: sprawdza zgodność struktury wczytanego pliku XML z aktualnym schematem XSD. Jeżeli plik będzie zawierał błąd to program wyświetli komunikat wraz z opisem błędu.
3. Jeżeli weryfikacja przebiegła poprawnie, plik będzie gotowy do wysłania

Struktura pliku XML jest zgodna z aktualnym schematem XSD

OK

4. Opcja **Wyślij**, wysyła sprawdzony, poprawny plik do MF.

INFOVER		Strona 8 z 21
		KIELCE 2017
	Jednolity Plik Kontrolny	JPK_VAT(2)

UWAGA

Podczas wysyłania wymagane jest:

- podłączenie komputera do Internetu
- podłączenie urządzenia pozwalającego na podpisywanie pliku podpisem kwalifikowanym wydawanym przez uprawnione instytucje.

Plik przed wysłaniem należy podpisać podpisem kwalifikowanym.

Opcjonalna możliwość podglądu zawartości pliku JPK

Wygenerowany plik JPK w systemie INSIGNUM Finanse Księgowość można zapisać na dysku i otworzyć np. za pomocą MS Excela w formacie tabeli XML.

Przykładowy obraz prezentujący dane zawarte w pliku JPK:

T	U	V	W	X	Y	Z	AA	AB	AC	AD	AE	AF	AG	AH
ns1:F	ns1:F	typ	n	ns1:NrKontra	ns1:NazwaKont	ns1:AdresKontra	ns1:DowódSprzedazy	ns1:DataWystawic	ns1:DataSprz	ns1:K_15	ns1:K_16	ns1:K_19	ns1:K_20	ns1:K_34
25-528	Kielce	G	1	111111111	nazwa testowa	adres nabywcy	13/02/2017	2017-02-06	2017-02-06	74,76	2,24	100	23	
25-528	Kielce	G	2	111111111	nazwa testowa	adres nabywcy	K34/02/2017	2017-02-01	2017-02-01					100
25-528	Kielce	G	3	111111111	nazwa testowa	adres nabywcy	123	2017-02-06						
25-528	Kielce	G	4	111111111	nazwa testowa	adres nabywcy	ZW/02/2017	2017-02-06	2017-02-06					
25-528	Kielce	G	5	111111111	nazwa testowa	adres nabywcy	22/02/2017	2017-02-06						
25-528	Kielce	G	6	111111111	nazwa testowa	adres nabywcy	53/02/2017	2017-01-06	2017-02-06	100	5			
25-528	Kielce	G	7	111111111	nazwa testowa	adres nabywcy	IMP_Usk/02/2017	2017-02-06						
25-528	Kielce	G	8	111111111	nazwa testowa	adres nabywcy	TESTOWA123	2017-02-01	2017-02-01					378,85
25-528	Kielce	G	9	111111111	nazwa testowa	adres nabywcy	453/02/2017	2017-02-06	2017-02-06			100	23	
25-528	Kielce	G	10	111111111	nazwa testowa	adres nabywcy	2/02/2017	2017-02-06	2017-02-06					
25-528	Kielce	G	11	111111111	nazwa testowa	adres nabywcy	22	2017-02-06	2017-02-06					
25-528	Kielce	G	12	111111111	nazwa testowa	adres nabywcy	29/02/2017	2017-02-06						
25-528	Kielce	G	13	111111111	nazwa testowa	adres nabywcy	WAL/02/2017	2017-02-06	2017-02-06			34,15	7,85	
25-528	Kielce	G	14	111111111	nazwa testowa	adres nabywcy	12/02/2017	2017-01-06	2017-02-06					

INFOVER		Strona 9 z 21
		KIELCE 2017
	Jednolity Plik Kontrolny	JPK_VAT(2)

Korekta podatku VAT od przeterminowanych faktur

W systemie iFK w sekcji „Funkcje pomocnicze” został dodany moduł „**Korekta podatku VAT od przeterminowanych faktur**” zgodny z zapisami ustawowymi obowiązującymi od 01.01.2013r w zakresie korekty podatku VAT od nierozliczonych i przeterminowanych powyżej 150 dni należności (faktur sprzedaży) oraz zobowiązań (faktur zakupu).

Korekty w systemie iFK można dokonać „automatycznie” w sytuacji, gdy faktura jest zaksięgowana na kontach wynikających z rejestru VAT, w którym została zaewidencjonowana lub jest przeksięgowana na inne konto, ale pomimo przeksięgowania system jest w stanie dotrzeć do informacji jakie były pierwotne wartości Netto i VAT tej faktury.

Dla faktur przeksięgowanych jako brutto na etapie tworzenia korekty użytkownik będzie zobowiązany do podania kwoty Netto oraz VAT.

Moduł umożliwia:

W części dotyczącej Wierzyciela:

- Wyliczenie i zaksięgowanie korekty VATu należnego od przeterminowanych powyżej 150 dni należności (faktur sprzedaży).
- Uwzględnienie korekty na drukach deklaracji VAT-7 lub VAT-7K.
- Wygenerowanie deklaracji VAT-ZD - załącznika pod deklaracji VAT-7 lub VAT-7K.
- Wygenerowanie szczegółowego zestawienia dot. zmniejszenia kwoty podatku należnego w wyniku dokonanych korekt - raport.
- Ewidencjonowanie zapłat do należności ujętych w korekcie VAT.
- Wygenerowanie zestawień dot. zwiększenie kwoty podatku należnego w oparciu o zaewidencjonowane zapłaty do wierzytelności od których odzyskano VAT - raport.

W części dotyczącej Dłużnika:

- Wyliczenie i zaksięgowanie korekty VATu naliczonego od przeterminowanych powyżej 150 dni zobowiązań (faktur zakupu).
- Uwzględnienie korekty na drukach deklaracji VAT-7 lub VAT-7K.
- Wygenerowanie szczegółowego zestawienia dot. zmniejszenia kwoty podatku naliczonego w wyniku dokonanych korekt - raport.
- Ewidencjonowanie zapłat do zobowiązań ujętych w korekcie VAT.
- Wygenerowanie zestawień dot. zwiększenie kwoty podatku naliczonego w oparciu o zaewidencjonowane zapłaty do faktur zakupu od których skorygowano VAT - raport.

Konfiguracja modułu:

INFOVER		Strona 10 z 21
		KIELCE 2017
	Jednolity Plik Kontrolny	JPK_VAT(2)

W systemie iFK (Administrator - Parametry systemu - Grupa „Korekta podatku VAT”) zostały dodane parametry do konfiguracji modułu:

1. Parametry globalne 2. Parametry systemu 3. Parametry zapłaty		
Grupa:	Korekta podatku VAT	Szukaj
Nazwa	Grupa	Rodzaj
▶ Czy tworzyć odpis dla korekty VAT od nieściągalnych wierzytelności.	Korekta podatku VAT	FIRMA
Domyślny symbol dokumentu dla księgowi korekty VAT rozrachunków z odpisami	Korekta podatku VAT	MPZ
Domyślny symbol odpisu dla korekty VAT od nieściągalnych wierzytelności	Korekta podatku VAT	FIRMA
Format numeru sprawy dla korekty VAT	Korekta podatku VAT	MPZ
Konto księgowe dla korekty VAT od nieściągalnych wierzytelności (Wierzyciel)	Korekta podatku VAT	FIRMA
Konto księgowe dla korekty VAT od niezapłaconych faktur zakupu (Dłużnik)	Korekta podatku VAT	FIRMA
Konto księgowe dla odpisów dot. korekty VAT od nieściągalnych wierzytelności	Korekta podatku VAT	FIRMA
Konto podatku VAT należnego do wyksięgowania korekty VAT (Wierzyciel)	Korekta podatku VAT	FIRMA
Konto podatku VAT naliczonego do wyksięgowania korekty VAT (Dłużnik)	Korekta podatku VAT	FIRMA
Maksymalna ilość dni przedawnienia dla Korekty VAT	Korekta podatku VAT	FIRMA
Minimalna ilość dni przedawnienia dla Korekty VAT	Korekta podatku VAT	FIRMA
Minimalna kwota VATu umożliwiająca dokonanie korekty VATu	Korekta podatku VAT	FIRMA

WIERZYCIEL:

I. Tworzenie korekty VAT

1. Na zakładce „1.Sprawy” w module korekty VAT jest wyświetlana lista wszystkich dodanych spraw dłużników. Lista podstawowe dane sprawy takie jak: zawiera numer sprawy, CSK dłużnika, Nazwa skróconą, Kwotę VAT korekty, Status, itp.

Dodanie pojedynczej sprawy jest możliwe za pomocą przycisku <Dodaj sprawę>.

Kliknięcie przycisku skutkuje wywołaniem okna wyboru kontrahenta, którego ma dotyczyć sprawa.

Na formatce jest również możliwość zaznaczenia (checkbox) – uwzględnij CSK podrzędne.

Na zakładce jest filtr na CSK kontrahenta umożliwiający zawężenie wyświetlanych spraw dla wskazanego dłużnika.


Użytkownik ma możliwości zbiorczego wygenerowania spraw dla wszystkich kontrahentów którzy na moment generowania mają nierozliczone faktury. Po uwagę brane są wszystkie nierozliczone faktury dla których w miesiącu wynikającym z zalogowania upłynęło 150 dni od terminu zapłaty

INFOVER		Strona 11 z 21
		KIELCE 2017
	Jednolity Plik Kontrolny	JPK_VAT(2)

(ilość dni określona w parametrze).

Do zbiorczego wygenerowania spraw służ przycisk <Wygeneruj sprawy>.

2. Druga zakładka „2. Szczegóły sprawy” zawiera szczegółowy wykaz rozrachunków powiązanych ze sprawą. Zakładka składa się z nagłówka oraz dwóch tabel.
 - W nagłówku tej formatki widoczne są pola związane z identyfikacją kontrahenta – CSK, Nazwa skrócona, nr sprawy
 - Pod nagłówkiem jest tabela zawierająca wykaz transakcji przypisanych do sprawy.
 - Druga (ukrywana pod checkboxem) tabela nierozliczonych transakcji kontrahenta [konkretny kontrahent lub kontrahent + oddziały (zgodność 6 znaków CSK jeżeli aktywny checkbox „uwzględnij CSK podrzędne”)]. Tabela jest wykorzystywana wyłącznie w celu ręcznego wyboru/przypisywania transakcji nierozliczonych do sprawy (z tabeli powyżej)
3. Użytkownik z tabeli nierozliczonych transakcji będzie miał możliwość wybrania wyłącznie faktur sprzedaży spełniających warunki ujęcia ich w korekcie (zaksięgowane po stronie WN z wyróżnikiem Faktura, Faktura korygująca, przeterminowane powyżej 150 dni, kwota podatku VAT większa od zera lub nie określona).
4. Dla spraw generowanych automatycznie (zbiorczo) przy użyciu przycisku <Wygeneruj sprawy> nierozliczone faktury dla których w miesiącu wynikającym z zalogowania upłynęło 150 dni od terminu zapłaty są dodawane automatycznie.
5. Faktury dodawane do sprawy będą analizowane pod kątem zgodności z w/w warunkami. Jeżeli dla FV nie zostanie zwrócona wartość Netto i VAT, to ta FV zostanie wyróżniona żółtym kolorem w tabeli „Szczegóły sprawy”. Po ustawieniu się na wyróżnionym wierszu użytkownik po kliknięciu przycisku <Edytuj kwoty> będzie miał możliwość uzupełnienia tych danych na formatce zawierającej stawki VAT oraz opcje automatycznego wyliczenia kwoty VAT na podstawie Brutto – zasada z ewidencji rejestr VAT.

Na zakładce „Sprawy” pojawiają się „Status” w kolumnie ikony  jest informacją, że do sprawy zostały dodane faktury z nieokreśloną strukturą „Netto/VAT”

INFOVER		Strona 12 z 21
		KIELCE 2017
	Jednolity Plik Kontrolny	JPK_VAT(2)

6. W przypadku ponownego wybierania faktury do której już jest korekta VAT system wyświetli informację: Do wybranej faktury nr ... wykonano korektę podatku VAT według sprawy nr Faktura nie może zostać dodana do kolejnej sprawy.
7. Korekta jest tworzona wg aktualnego stanu rozliczenia rozrachunków.
8. W korekcie VAT mogą, ale nie muszą wystąpić wszystkie nierozliczone faktury dla których w miesiącu wynikającym z zalogowania upłynęło 150 dni od terminu zapłaty – możliwość ręcznego wykluczenia transakcji z korekty.
9. Po utworzeniu korekty zapisuje się ona w osobnej zakładce „4. Korekta VAT”. Numer sprawy oraz dłużnik którego dotyczy korekta będą wyświetleni w nagłówku tej zakładki.
10. Korekta podlega edycji do momentu oznaczenia jej jako „Zatwierdzona”. Edycja może polegać na dodaniu lub usunięciu pozycji.
11. Kolejnym etapem po zatwierdzeniu korekt jest ich księgowania. Operacja ta może być wykonywana pojedynczo z poziomu zakładki „3. Korekta” lub zbiorczo z poziomu zakładki „1. Sprawy” (<Opcje> -> „Zaksięguj korektę”)

Korekta domyślnie będzie zaewidencjonowana do miesiąca wynikającego ze stanu zalogowania użytkownika. W systemie jest wprowadzona blokada uniemożliwiająca dokonanie kilku korekt VATu dla jednej faktury.
12. W systemie uprawnieni użytkownicy będą mieli prawo „Wycofania korekty”. Wycofanie będzie możliwe pod warunkiem, że miesiąc w którym powstała jest otwarty i nie powstały księgowania związane z przyjętymi zapłatami do korekty. Wycofanie korekty nie będzie skutkowało automatycznym wycofaniem odpisu aktualizującego należności.

Dodatkowo będzie sprawdzane, czy wycofanie korekty następuje przed terminem złożenia deklaracji za miesiąc którego korekta dotyczy.
13. Kwota zmniejszenia VATu należnego jest domyślnie podpowiadana w deklaracji VAT-7 generowanej z poziomu systemu iFK.

INFOVER		Strona 13 z 21
		KIELCE 2017
	Jednolity Plik Kontrolny	JPK_VAT(2)

Zatwierdzona i zaksięgowana korekta uzupełnia automatycznie wartościami doła deklaracji za miesiąc w którym została wygenerowana.

14. Na podstawie sporządzonych (zatwierdzonych i zaksięgowanych) korekt system z poziomu „Raporty -> Deklaracja -> Urząd Skarbowy” umożliwi wygenerowanie i wydrukowanie załączników VAT-ZD obejmujących wszystkie faktury uwzględnione w korekcie za okres którego dotyczy deklaracja VAT.

II. Rozwiązanie korekty VAT

1. System automatycznie ewidencjonuje zapłaty do FV, w stosunku do których wcześniej dokonano korekty VATu, w celu dokonania korekty deklaracji VAT polegającej na zwiększeniu podatku należnego. Miesięczne zestawienia zapłat będą zatwierdzane i dopiero wówczas będą generowały księgowania rozwiązujące korektę VAT.
2. Na koniec miesiąca będzie możliwość wygenerowania zestawienia dot. zwiększenia kwoty podatku należnego w oparciu o zaewidencjonowane zapłaty do wierzytelności od których odzyskano VAT.
3. Kwota zwiększenia VATu z zatwierdzonych i zaksięgowanych zestawień będzie domyślnie podpowiadana w deklaracji VAT-7 generowanej z poziomu systemu iFK.

		Strona 14 z 21
		KIELCE 2017
	Jednolity Plik Kontrolny	JPK_VAT(2)

III. Księgowanie

- Po zatwierdzeniu korekty uaktywnia się klawisz „Księguj”, za pomocą którego zostanie wygenerowane księgowanie dokumentem (dokument prosty z aktywną flagą „Korekta VAT od nieściągalnych wierzytelności”) właściwym jedynie dla korekty VAT z tytułu nieściągalnych wierzytelności:
 - zmniejszenie podatku VAT należnego konto 220-10 po stronie MA ze znakiem „-”
(Konto podane w parametrze systemu: „Konto podatku VAT należnego do wyksięgowania korekty VAT (Wierzyciel)”)
 - konto 841-10-*****_***** po stronie MA ze znakiem przeciwnym
(Konto podane w parametrze systemu: „Konto księgowe dla korekty VAT od nieściągalnych wierzytelności (Wierzyciel)”)
- Po zatwierdzeniu zestawień, dotyczących otrzymanych zapłat do należności ujętych w korekcie VAT, na podstawie których następuje zwiększenie VAT należnego, uaktywni się klawisz „Księguj”, za pomocą którego zostanie wygenerowane księgowanie dokumentem prostym właściwym jedynie dla korekty VAT z tytułu nieściągalnych wierzytelności - zapisy księgowe odwrotne do powyższych.

DŁUŻNIK:

I. Tworzenie korekty VAT

- Na zakładce „1.Sprawy” w module korekty VAT jest wyświetlana lista wszystkich dodanych spraw dłużników. Lista podstawowe dane sprawy takie jak: zawiera numer sprawy, CSK dłużnika, Nazwa skróconą, Kwotę VAT korekty, Status, itp.

Dodanie pojedynczej sprawy jest możliwe za pomocą przycisku <Dodaj sprawę>. Kliknięcie przycisku skutkuje wywołaniem okna wyboru kontrahenta, którego ma dotyczyć sprawa. Na formatce jest również możliwość zaznaczenia (checkbox) – uwzględnij CSK podrzędne.

INFOVER		Strona 15 z 21
		KIELCE 2017
	Jednolity Plik Kontrolny	JPK_VAT(2)

Na zakładce jest filtr na CSK kontrahenta umożliwiający zawężenie wyświetlanych spraw dla wskazanego wierzyciela.


Użytkownik ma możliwości zbiorczego wygenerowania spraw dla wszystkich kontrahentów którzy na moment generowania mają nierozliczone faktury. Po uwagę brane są wszystkie nierozliczone faktury dla których w miesiącu wynikającym z zalogowania upłynęło 150 dni od terminu zapłaty (ilość dni określona w parametrze).

Do zbiorczego wygenerowania spraw służ przycisk <Wygeneruj sprawy>.

2. Druga zakładka „2. Szczegóły sprawy” zawiera szczegółowy wykaz rozrachunków powiązanych ze sprawą. Zakładka składa się z nagłówka oraz dwóch tabel.
 - W nagłówku tej formatki widoczne są pola związane z identyfikacją kontrahenta – CSK, Nazwa skrócona, nr sprawy
 - Pod nagłówkiem jest tabela zawierająca wykaz transakcji przypisanych do sprawy.
 - Druga (ukrywana pod checkboxem) tabela nierozliczonych transakcji kontrahenta [konkretny kontrahent lub kontrahent + oddziały (zgodność 6 znaków CSK jeżeli aktywny checkbox „uwzględnij CSK podrzędne”)]. Tabela jest wykorzystywana wyłącznie w celu ręcznego wyboru/przypisywania transakcji nierozliczonych do sprawy (z tabeli powyżej)
3. Użytkownik z tabeli nierozliczonych transakcji będzie miał możliwość wybrania wyłącznie faktur sprzedaży spełniających warunki ujęcia ich w korekcie (zaksięgowane po stronie WN z wyróżnikiem Faktura, Faktura korygująca, przeterminowane powyżej 150 dni, kwota podatku VAT większa od zera lub nie określona).
4. Dla spraw generowanych automatycznie (zbiorczo) przy użyciu przycisku <Wygeneruj sprawy> nierozliczone faktury dla których w miesiącu wynikającym z zalogowania upłynęło 150 dni od terminu zapłaty są dodawane automatycznie.
5. Faktury dodawane do sprawy będą analizowane pod kątem zgodności z ww warunkami. Jeżeli dla FV nie zostanie zwrócona wartość Netto i VAT, to ta FV zostanie wyróżniona żółtym kolorem w tabeli „Szczegóły sprawy”. Po ustawieniu się na wyróżnionym wierszu użytkownik po kliknięciu przycisku <Edytuj kwoty> będzie miał możliwość uzupełnienia tych danych na formatce

INFOVER		Strona 16 z 21
		KIELCE 2017
	Jednolity Plik Kontrolny	JPK_VAT(2)

zawierającej stawki VAT oraz opcje automatycznego wyliczania kwoty VAT na podstawie Brutto – zasada z ewidencji rejestr VAT.

Na zakładce „Sprawy” pojawianie się „Status” w kolumnie ikony  jest informacją, że do sprawy zostały dodane faktury z nieokreśloną strukturą „Netto/VAT”

6. W przypadku ponownego wybierania faktury do której już jest korekta VAT system wyświetli informację: Do wybranej faktury nr ... wykonano korektę podatku VAT według sprawy nr Faktura nie może zostać dodana do kolejnej sprawy.
7. Korekta jest tworzona wg aktualnego stanu rozliczenia rozrachunków.
8. W korekcie VAT mogą, ale nie muszą wystąpić wszystkie nierozliczone faktury dla których w miesiącu wynikającym z zalogowania upłynęło 150 dni od terminu zapłaty – możliwość ręcznego wykluczenia transakcji z korekty.
9. Po utworzeniu korekty zapisuje się ona w osobnej zakładce „4. Korekta VAT”. Numer sprawy oraz dłużnik którego dotyczy korekta będą wyświetleni w nagłówku tej zakładki.
10. Korekta podlega edycji do momentu oznaczenia jej jako „Zatwierdzona”. Edycja może polegać na dodaniu lub usunięciu pozycji.
11. Kolejnym etapem po zatwierdzeniu korekt jest ich księgowania. Operacja ta może być wykonywana pojedynczo z poziomu zapadki „3. Korekta” lub zbiorczo z poziomu zakładki „1. Sprawy” (<Opcje> -> „Zaksięguj korektę”). Korekta domyślnie będzie zaewidencjonowana do miesiąca wynikającego ze stanu zalogowania użytkownika. W systemie jest wprowadzona blokada uniemożliwiająca dokonanie kilku korekt VATu dla jednej faktury.
12. W systemie uprawnieni użytkownicy będą mieli prawo „Wycofania korekty”. Wycofanie będzie możliwe pod warunkiem, że miesiąc w którym powstała jest otwarty i nie powstały księgowania związane z przyjętymi zapłatami do korekty. Wycofanie korekty nie będzie skutkowało automatycznym wycofaniem odpisu aktualizującego należności.
Dodatkowo będzie sprawdzane, czy wycofanie korekty następuje przed terminem złożenia deklaracji za miesiąc którego korekta dotyczy.

INFOVER		Strona 17 z 21
		KIELCE 2017
	Jednolity Plik Kontrolny	JPK_VAT(2)

13. Kwota zmniejszenia VATu naliczonego jest domyślnie podpowiadana w deklaracji VAT-7 generowanej z poziomu systemu iFK.
- Zatwierdzona i zaksięgowana korekta uzupełnia automatycznie wartościami doła deklaracji za miesiąc w którym została wygenerowana.

II. Rozwiązanie korekty VAT

1. System automatycznie ewidencjonuje zapłaty do FV, w stosunku do których wcześniej dokonano korekty VATu, w celu dokonania korekty deklaracji VAT polegającej na zwiększeniu podatku naliczonego. Miesięczne zestawienia zapłat będą zatwierdzane i dopiero wówczas będą generowały księgowania rozwiązujące korektę VAT.
2. Na koniec miesiąca będzie możliwość wygenerowania zestawienia dot. zwiększenia kwoty podatku naliczonego w oparciu o zaewidencjonowane zapłaty do faktur od których skorygowano VAT.
3. Kwota zwiększenia VATu z zatwierdzonych i zaksięgowanych zestawień będzie domyślnie podpowiadana w deklaracji VAT-7 generowanej z poziomu systemu iFK.

III. Księgowanie

1. Po zatwierdzeniu korekty uaktywnia się klawisz „Księguj”, za pomocą którego zostanie wygenerowane księgowanie dokumentem (dokument prosty z aktywną flagą „Korekta VAT od nieściągalnych wierzytelności”) właściwym jedynie dla korekty VAT z tytułu nieściągalnych wierzytelności:
 - a. zmniejszenie podatku VAT naliczonego konto 220-11 po stronie WN ze znakiem „-” (Konto podane w parametrze systemu: „Konto podatku VAT naliczonego do wyksięgowania korekty VAT (Dłużnik”).
 - b. konto 841-10-*****-***** po stronie WN ze znakiem przeciwnym (Konto podane w parametrze systemu: „Konto księgowe dla korekty VAT od niezapłaconych faktur zakupu (Dłużnik”).

INFOVER		Strona 18 z 21
		KIELCE 2017
	Jednolity Plik Kontrolny	JPK_VAT(2)

- Po zatwierdzeniu zestawień, dotyczących otrzymanych zapłat do należności ujętych w korekcie VAT, na podstawie których następuje zwiększenie VAT naliczonego, uaktywni się klawisz „Księguj”, za pomocą którego zostanie wygenerowane księgowanie dokumentem prostym właściwym jedynie dla korekty VAT z tytułu nieściągalnych wierzytelności - zapisy księgowe odwrotne do powyższych.

INFOVER		Strona 19 z 21
		KIELCE 2017
	Jednolity Plik Kontrolny	JPK_VAT(2)

Moduł ewidencji danych dodatkowych do deklaracji VAT oraz JPK

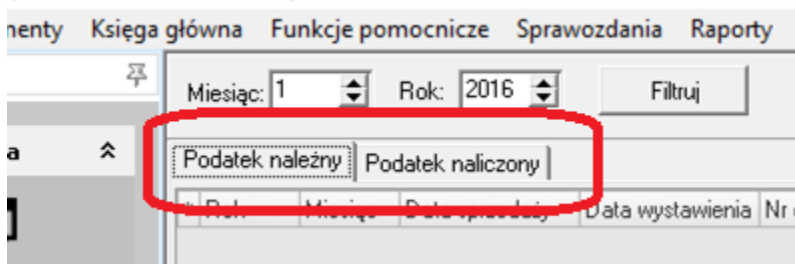
Moduł danych dodatkowych do deklaracji VAT oraz JPK dostępny z menu głównego w programie iFK: **Funkcje pomocnicze-> Dane dodatkowe dot. VAT** jest potrzebny tylko w sytuacji gdy do wygenerowanej deklaracji o oparciu o rejestry VAT wprowadzane są modyfikacje wartości pól przekazywanych również w strukturach plików JPK.

Moduł umożliwia wprowadzanie dodatkowych danych dotyczących wartości netto i VAT, które docelowo zostaną dołączone do deklaracji VAT7, VAT7K, VAT7D oraz zostaną uwzględnione w generowanym pliku JPK – ewidencja zakupu i sprzedaży VAT.

Moduł podzielony jest na dwie sekcje:

- Podatek należny
- Podatek naliczony

[Dane dodatkowe dot. VAT]



Dane dodatkowe dot. VAT											
Miesiąc: 7 Rok: 2016 Filtruj											
Podatek należny Podatek naliczony											
* Rok	Miesiąc	Data sprzedaży	Data wystawienia	Nr dokumentu	Nabywca	Nazwa nabywcy	Adres nabywcy	Pole net	Kwota netto	Pole VA	Kv
2016	7	2016-08-03	2016-08-03	1	034316000000	INFOVER Spółka z ogr	Zagnańska 61 25-528 Kielce	C.10	100		
2016	7	2016-08-03	2015-12-31	1	034316000000	INFOVER Spółka z ogr	Zagnańska 61 25-528 Kielce	C.29	100	C.30	
2016	7	2016-08-03	2016-08-03	1	034316245131	INFOVER Spółka z ogr	Zagnańska 61 25-528 Kielce	C.32	50	C.33	
2016	7		2016-08-04	1				C.22	100		
2016	7		2016-08-04	1				C.10	20		
2016	7		2016-08-03	11	034316245131	INFOVER Spółka z ogr	Zagnańska 61 25-528 Kielce	C.11	100		
2016	7		2016-08-04	13	034316245131	INFOVER Spółka z ogr	Zagnańska 61 25-528 Kielce	C.13	100		
2016	7		2016-08-03	14	034316245131	INFOVER Spółka z ogr	Zagnańska 61 25-528 Kielce	C.14	100		
2016	7	2016-08-03	2016-08-03	2	034316000000	INFOVER Spółka z ogr	Zagnańska 61 25-528 Kielce		0	C.18	
2016	7	2016-08-01	2016-08-01	2	034316245131	INFOVER Spółka z ogr	Zagnańska 61 25-528 Kielce	C.34	100	C.35	
2016	7	2016-08-03	2016-08-03	2	034316245131	INFOVER Spółka z ogr	Zagnańska 61 25-528 Kielce		0	C.36	
2016	7	2016-08-03	2016-08-03	2	034316245131	INFOVER Spółka z ogr	Zagnańska 61 25-528 Kielce		0	C.37	

INFOVER		Strona 20 z 21
		KIELCE 2017
	Jednolity Plik Kontrolny	JPK_VAT(2)

Dane do modułu wprowadzane są poprzez opcję dodaj. Przy dodawaniu pozycji podpowiada się miesiąc i rok zalogowania.

Podatek należny

Miesiąc: 8
Rok: 2016
Nr dokumentu: 1/08
Nabywca: 034316000000
Data wystawienia: 2016-08-05
Data sprzedaży: 2016-08-08

Pole netto	Kwota netto
C.19	1000,00
Pole VAT	Kwota VAT
C.20	230,00

Podatek naliczony

Miesiąc: 2
Rok: 2017
Nr faktury: 1/02/2017
Wystawca: 034316000000
Data wpływu faktury: 2017-02-02
Data wystawienia faktury: 2017-02-02

Pole netto	Kwota netto
D.45	100,00
Pole VAT	Kwota VAT
D.46	23,00

INFOVER		Strona 21 z 21
		KIELCE 2017
Jednolity Plik Kontrolny		JPK_VAT(2)

Wprowadzając dane należy wskazać konkretne pole deklaracji oraz wartość. Dane zostaną dodane do wartości z deklaracji i dołączone do pliku JPK_VAT.

W module dostępny jest raport drukowany osobno dla podatku należnego i podatku naliczonego.

Kolporter spółka z ograniczoną odpowiedzialnością sp.k.

Data wydruku: 2016-08-08

Podatek należny

Rok: 2016

Miesiąc: 8

Nabywca	Nazwa nabywcy	Nr dokumentu	Data wyst.	Data sprz.	Pole	Kwota netto	Pole	Kwota VAT
034316000000	INFOVER Spółka z ograniczoną odpowiedzialnością Spółka Komandytowa (dawniej INFOVER Spółka z ograniczoną odpowiedzialnością S.K.A.)	1/08	2016.08.05	2016.08.08	C.19	1 000,00	C.20	230,00
034316000000	INFOVER Spółka z ograniczoną odpowiedzialnością Spółka Komandytowa (dawniej INFOVER Spółka z ograniczoną odpowiedzialnością S.K.A.)	poz 25	2016.08.05		C.25	100,00	C.26	8,00
						1 100,00		238,00

Poniżej zrzut z raportu generowanego dla deklaracji VAT 7, na raporcie zaznaczone są pozycje dodane z dodatkowego modułu jako: „Dane dodatkowe dot. VAT”

Kolporter spółka z ograniczoną odpowiedzialnością sp.k.

Data wydruku: 2016-08-08

Pole	Symbol	Nazwa rejestru	Netto	VAT	Stawka	Towar/Usługa
C.19,C.20	DDV	Dane dodatkowe dot. VAT	1 000,00	230,00		
C.19,C.20	POZ	Rejestr sprzedaży pozostałej FM,SW	1 000,00	230,00	23%	T
C.19,C.20	SLOG	Rejestr sprzedaży usług logistycznych DP	29,00	6,67	23%	
RAZEM (C.19,C.20)			2 029,00	466,67		
Pole	Symbol	Nazwa rejestru	Netto	VAT	Stawka	Towar/Usługa
C.25,C.26	DDV	Dane dodatkowe dot. VAT	100,00	8,00		
RAZEM (C.25,C.26)			100,00	8,00		
Pole	Symbol	Nazwa rejestru	Netto	VAT	Stawka	Towar/Usługa
D.44,D.45	ZPKO	Rejestr zakupu mat.i usług	957,16	220,15	23%	
D.44,D.45	ZPKO	Rejestr zakupu mat.i usług	181,60	14,53	8%	
RAZEM (D.44,D.45)			1 138,76	234,68		
Pole	Symbol	Nazwa rejestru	Netto	VAT	Stawka	Towar/Usługa
D.48	ZD	Korekta podatku VAT od przeterminowanych faktur - Dłużnik	0,00			
RAZEM (D.48)			0,00	0,00		